

RAPPORT D'ACTIVITÉ 2010



RESEAU ÉCOLE ET NATURE

RESEAU ÉCOLE ET NATURE

L'éducation à l'environnement
pour comprendre le monde, agir et vivre ensemble

INTRODUCTION

Né en 1983 à l'initiative d'enseignants naturalistes, maintenant reconnu d'intérêt général et agréé jeunesse et éducation populaire, le Réseau Ecole et Nature est une association d'acteurs engagés, artisans d'une éducation à l'environnement, source d'autonomie, de responsabilité et de solidarité avec les autres et la nature.

Le réseau est un espace de rencontres et d'échanges pour partager ses expériences et repenser son rapport au monde, un espace convivial de projet et d'innovation pédagogique pour créer des ressources, un tremplin pour mener des actions d'information, de sensibilisation, d'éducation à l'environnement à toutes les échelles de territoire.

Le REN est un partenaire reconnu pour porter des projets collectifs et représenter ses acteurs au niveau national et international.

Le projet du REN s'articule autour de 4 objectifs :

- 1 Mettre en relation les acteurs de l'EEDD dans leur diversité, créer des connexions, faciliter les rencontres, faire circuler les informations...
- 2 Concevoir et diffuser des ressources et des savoir-faire / Mutualiser : outils pédagogiques, outils organisationnels, gouvernance, formation...
- 3 Porter la parole des acteurs de l'EEDD/ rendre lisible l'EEDD, travailler à la reconnaissance, faire connaître les attentes, les actions...
- 4 Favoriser l'innovation, la démarche de recherche-action.



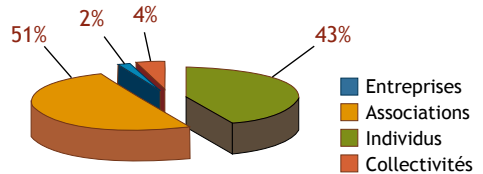


VIE ASSOCIATIVE ET GOUVERNANCE

Les **26 réseaux territoriaux** d'éducation à l'environnement adhérents au REN mettent en lien plusieurs centaines d'acteurs de l'environnement et de l'éducation de toutes origines. **35 relais départementaux** assurent une présence permanente du réseau dans 29 départements. Ils sont au cœur de la vie associative et de la réflexion du réseau.

En 2010, 19 groupes de travail constitués de membres adhérents ont porté les actions du

REN représentant 88 adhérents impliqués bénévolement.



276 adhérents

L'ASSEMBLEE GENERALE

Elle a eu lieu les 27 et 28 mars à Vigny (57). **47 adhérents** étaient présents pour débattre sur la question « Le projet associatif du REN : de l'horizontalité à la verticalité ? ». Ce débat a permis d'engager une réflexion sur notre projet associatif.

Le Bureau

Le bureau assume collégialement la responsabilité globale de l'association par délégation du CA. Il est constitué de 6 coprésidents assumant chacun des responsabilités fonctionnelles.

- . **Antoine Cassard** - Co-Président chargé de la Communication et de l'édition, suppléant de la Co-présidente chargée de la vie associative.
- . **Muriel Lencroz** - Co-Présidente chargée de la vie associative, suppléante du Co-Président chargé de la communication et de l'édition.
- . **Philippe Rabatel** - Co-Président chargé du Projet politique.
- . **Benoît René** - Co-Président chargé de la dimension politique dans le lien avec les réseaux.
- . **Francis Thubé** - Co-Président chargé du personnel.
- . **Frédéric Villaumé** - Co-Président chargé des finances, suppléant du Co-Président chargé du personnel.

Le Bureau s'est réuni téléphoniquement une fois par mois et une fois dans l'année, physiquement, sur une journée.

Le Conseil d'administration

En 2010, lors de la modification des statuts, la possibilité est donnée à chaque personne morale membre du CA de nommer un binôme « bénévole/salarié », « bénévole/bénévole » ou « salarié/salarié » pour sa représentation, tout en n'ayant qu'une seule voix délibérative.

La composition du CA 2010 est de 17 membres dont 3 binômes :

- . **Antoine Cassard** - GRAINE Ile-de-France
- . **Hervé Cazenabe** - GRAINE Aquitaine
- . **Eugénie Debenais** - GRAINE Poitou-Charentes, en binôme avec **Yannick Bruxelles**
- . **Sophie Descarpentries** - GRAINE Pays-de-la-Loire
- . **Claire Ferrandon** - Association Le Lièvre de Mars
- . **Patrick Foltzer** - ARIENA, en binôme avec **Emmanuel Poléwiack**
- . **Nicolas Gagnon** - GRAINE Centre
- . **Daphné Duprez** - CREE Auvergne, en binôme avec **Nathalie Grégoris**
- . **Murielle Lencroz**
- . **Bruno Lorient**
- . **Pascal Plumet** - GRAINE Lorraine
- . **Philippe Rabatel**
- . **Benoît René** - GRAINE Basse-Normandie
- . **Yann Sourbier**
- . **Francis Thubé**
- . **Frédéric Villaumé** - GRAINE Rhône-Alpes
- . **Jean-Marcel Vuillamier**

Le CA s'est réuni physiquement une journée par trimestre. Deux réunions téléphoniques ont par ailleurs été organisées pour traiter de points spécifiques.

Un réseau c'est d'abord un ensemble de liens entre des personnes. Depuis l'origine, le Réseau Ecole et Nature se donne comme priorité la création de liens entre acteurs de l'EEDD quel que soit leur port d'attache (association, collectivité, service de l'Etat, entreprise, établissement scolaire, réseau...). Pour arriver à cette fin, le REN multiplie les situations d'échanges, les listes de diffusion et les sites Internet... autant de moments et d'outils ouverts à tous. Un travail de réflexion continue, au regard de ce qui se passe réellement dans le mouvement social favorable à l'EEDD, est mené sur la notion de réseau. Cette « recherche » se traduit par des interventions dans des colloques, des articles et des ouvrages qui participent à la vie du corps social dans sa globalité.

RENCONTRES EUROPEENNES

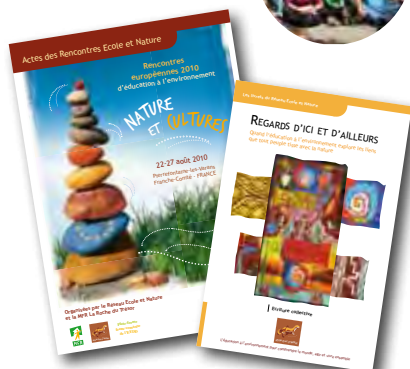
► Du 22 au 27 août - Pierrefontaine-les-Varans (25)

Les 23^e rencontres Ecole et Nature, ouvertes à l'échelle européenne, sur le thème « Nature et cultures » ont été co-organisées avec la MFR La Roche du trésor et la Plate-forme franc-comtoise de l'EEDD. 30 bénévoles ont participé à l'accueil de **132 participants** dont une dizaine personnes venant de 7 pays européens autres que la France.

Au-delà des objectifs habituels liés aux Rencontres Ecole et Nature, un des objectifs a été de favoriser l'émergence d'un réseau européen d'EEDD.

Deux productions sont issues de ce temps fort du réseau :

- les actes consultables en ligne : www.reseaucoleetnature.org/Actes-des-rencontres-Nature-et-Cultures.html
- un ouvrage « Regards d'ici et d'ailleurs. Quand l'éducation à l'environnement explore les liens que tout peuple tisse avec la nature ».





ÉDUIQUER DANS LA NATURE : UNE PRATIQUE EN DANGER ?

► Du 4 au 8 janvier Centre « Pont de Camps » - Laruns (64)

35 participants mobilisés pour faire avancer le plan d'action « Sortir ! » autour de 4 grandes entrées : rédaction d'un manuel des trucs et astuces pour vivre dehors, mobilisation de l'éducation nationale, mobilisation des accueils collectifs de mineurs et organismes des BAFA/BAFD, actions avec les acteurs des sports de pleine nature. 14 actions prévues.



STAGE DE MOTO DANS UN CENTRE DÉVELOPPEMENT DURABLE

JOURNÉES RÉSEAUX

► 21 et 22 janvier - Paris (75)

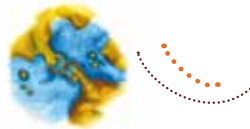
Plus de 40 participants et **19 réseaux** représentés. À retenir de ce temps de rencontre une forte mobilisation et une envie d'échanger. Les besoins identifiés à cette occasion :

- une analyse de l'existant des dispositifs pédagogiques de nos réseaux,
- un travail sur la communication interne et externe.

Il a également été question de la représentativité des réseaux, de l'état de la concertation dans nos réseaux et sur nos territoires d'action.

LE CONGRÈS

► Du 26 au 28 mars - Vigy (57)



Le congrès annuel du réseau est traditionnellement un temps de regroupement important pour sa vie associative en invitant les membres à mener une réflexion approfondie sur un thème de l'actualité de l'éducation à l'environnement au niveau national.

Le congrès 2010, organisé avec le GRAINE Lorraine a réuni **75 participants**. Il a porté à la fois sur la question éthique et politique de l'éducation au « Vivre ensemble sur notre planète ». Les actes sont consultables en ligne : www.reseaucoleetnature.org/actescongres2010.html

DES OUTILS

- 60 listes de diffusion.

Kolekti

3 500 abonnés

► Une augmentation de 11,67 % par rapport à 2009.

- 20 numéros diffusés en 2010.

Bulletin

des adhérents

- Parution de 3 numéros diffusés à tous les adhérents.

Site Internet

- 111 846 consultations sur l'année 2010 émanant de 69 963 visiteurs dont 61,08 % de nouvelles visites.
- 404 114 pages vues.

Les pages les plus consultées sont :

- Offres d'emplois (190 offres, 26 742 visites sur l'année)
- Formations (202 offres, 14 301 visites)
- Dispositifs pédagogiques (12 702 visites)
- Séjours (172 annonces, 2 161 visites).

CONCEVOIR ET DIFFUSER DES RESSOURCES, DES SAVOIR-FAIRE / MUTUALISER



Depuis plus de 15 ans, le REN conçoit, diffuse des ressources pédagogiques utiles aux praticiens de l'EEDD. La qualité de ces ressources s'appuie sur :

- des outils et méthodes pédagogiques conçus et actualisés par les praticiens de l'EEDD ;
- des programmes de formation assurés par des réseaux de formateurs ;
- des dispositifs d'échanges et de mutualisation : rencontres, Internet ;
- des partenariats techniques et financiers à différentes échelles territoriales.

CONSO-DECHETS

53 acquéreurs du dispositif Rouletaboule. 46 d'entre eux ont suivi la formation de prise en main. 11 formateurs ont été mobilisés.

► **Refonte de la formation** : Elaboration d'une nouvelle formule de formation et d'échange « Eduquer à la consommation, à la prévention et la gestion des déchets » pour une mise en œuvre début 2011 afin d'ouvrir la formation à des non acquéreurs et de renforcer les réseaux régionaux dans le développement d'une dynamique déchets-conso.

► **Formation des Ambassadeurs du tri** : 26 sessions réalisées - 191 Ambassadeurs formés - 14 formateurs mobilisés.

DEEE

Nouvelle action partenariale menée depuis l'automne 2009 avec Eco-Systèmes, éco-organisme chargé de la gestion des déchets d'équipements électriques et électroniques. En 2010, les 24 éducateurs formés pour animer sur ce thème ont développé 2 types d'actions éducatives en relation avec les responsables régionaux d'Eco-systèmes : 12 projets éducatifs sur plusieurs séances ont été menés avec 400 jeunes du CM1 à la 1^{ère}, et 42 animations



GUIDE PRATIQUE

Réédition à 2 000 ex. du Guide pratique en partenariat avec les Editions Yves Michel - 845 ex. vendus en 2010.

94 personnes ont collaboré à l'ouvrage depuis sa première édition en 2001.

ponctuelles d'une ½ journée ont été réalisées avec plus de 700 jeunes ainsi que des animations pour adultes dans des grandes surfaces.

EAU

11 acquéreurs du dispositif Ricochets. 8 d'entre eux ont suivi la formation. 3 formateurs ont été mobilisés.

Mise en ligne d'une partie du contenu de la malle pédagogique Ricochets sur <http://eau.reseauecoleetnature.org>

► **WET** : Coordination d'actions dans 6 usines d'embouteillage de Nestlé Waters France (Alsace, Bretagne, Ile de France, 2 en Languedoc-Roussillon, Lorraine) en collaboration avec 6 structures locales d'EEDD et 5 réseaux territoriaux : sensibilisation de 50 salariés, sensibilisation de 600 jeunes sur une journée avec implication des salariés (25 classes et 4 centres aérés), organisation de débats participatifs avec les salariés.

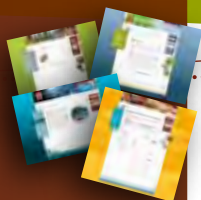
DES RESSOURCES MISES EN LIGNE

4 sites thématiques

- ▶ Eco-mobilité
- ▶ Nature - Biodiversité
- ▶ Eau
- ▶ Conso - Déchets

permettent une meilleure valorisation des ressources : fiches pédagogiques, expériences...

Ces sites existent pour partager. Ils sont accessibles à tous et chacun peut apporter sa contribution pour les enrichir. Echange, partage, mutualisation... sont des principes forts de notre réseau.



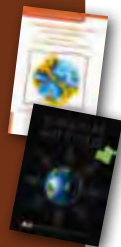
DES PUBLICATIONS

Disponibles gratuitement sur : <http://reseaucoleetnature.org/publications> Catalogue outils

En 2010, sont parus :

- ▶ **Actes du Congrès**
« Comment habiter ensemble la terre au-delà des frontières ? »
- ▶ **Livret pédagogique de l'AFA**
« Songe d'une Nuit étoilée », contribution du REN.

Le REN a diffusé 1 421 ouvrages (hors Guide pratique et hors téléchargements) dont **842 à titre gracieux et 579 vendus.**



FORMATIONS

Comment raconter et valoriser sa pratique d'éducateur nature par la vidéo ?

- ▶ 8 participants.

Suite à l'édition de l'ouvrage « Culture biodiversité », le REN et Réserves Naturelles de France ont souhaité poursuivre leur partenariat dans l'action concrète.

La Fédération des clubs Connaitre et Protéger la Nature a rejoint cette dynamique. Le projet consiste à produire une vingtaine de vidéos réalisées par les acteurs de terrain, mettant en valeur les pratiques éducatives. Dans un premier temps, ces vidéos seront mises en ligne sur Internet, puis sera envisagée la production d'un DVD.

Animation de réunion participative

2 modules ont été mis en place pour des salariés de structures adhérentes du réseau Empreintes 74 regroupant respectivement 7 et 6 participants.

Chaque formation s'est déroulée sur 3 jours en deux sessions, la première de 2 jours et la seconde d'une journée, à 2 mois d'intervalle afin

de permettre aux participants de tester des techniques participatives en situation réelle et de les analyser pendant la seconde session.

Partenariat associations / pouvoirs publics

4 journées d'information et de sensibilisation « PAPP » ont été organisées (en Bretagne, Ile de France, Languedoc Roussillon, Rhône-Alpes) réunissant 100 personnes, 76 associations représentées.

Diversifier et pérenniser le financement public de nos projets

Co-formation des animateurs de réseau

Cette formation de 3 jours, organisée en partenariat avec le GRAINE Pays de la Loire, a rassemblé 16 salariés et administrateurs des réseaux territoriaux. Elle visait à favoriser la pérennisation des activités des associations d'EEDD par une meilleure connaissance de l'organisation territoriale et une meilleure maîtrise des logiques et procédures de financements publics, dont les fonds européens.

PORTER LA PAROLE DES ACTEURS DE L'EEDD / RENDRE LISIBLE L'EEDD

L'EEDD n'existe que depuis les années 60, aussi elle est encore trop peu visible dans la société et reste trop peu prise en compte par les décideurs publics. Pour faire reconnaître l'EEDD, pour que ses acteurs disposent de plus de moyens pour agir, ils se regroupent et réalisent une véritable action de lobbyistes. C'est principalement au sein du Collectif français pour l'éducation à l'environnement vers un développement durable (CFEEDD) dont il est co-fondateur depuis 1997, que le REN mène cette action plus politique. Co-fondateur de l'Espace National de Concertation (ENC) en 2009, le REN participe très activement à ses travaux en phase avec l'ensemble de ses adhérents très nombreux mobilisés par la création d'Espaces Territoriaux de Concertation (ETC).

RECONNAISSANCE DES MÉTIERS

- ▶ Mobilisation au niveau national auprès du ministère Jeunesse, ainsi que dans le cadre du groupe de travail « filière professionnelle » de l'ENC...
- ▶ Rapprochement du CNEA (syndicat employeurs de l'animation).
- ▶ Implication dans le groupe de travail de la CPNEF (positionnement par rapport à la création d'un BPJEPS EEDD).
- ▶ Contribution à l'étude menée par le ministère Jeunesse sur le devenir des BEA-TEP Environnement.
- ▶ Participation au Comité de Pilotage « Structuration d'une filière professionnelle Biodiversité » avec l'ATEN pour l'identification des métiers de la biodiversité et la création d'un répertoire unique des métiers de la biodiversité et des services écologiques.
- ▶ Poursuite de son implication dans le comité de pilotage de la LP EEDD de Florac.

TABLEAU DE BORD DES MEMBRES DES RÉSEAUX TERRITORIAUX DE L'EEDD

A ce jour, 15 réseaux s'impliquent collectivement dans la mise en œuvre du projet : 11 réseaux régionaux et 3 départementaux opérateurs, et le réseau national pour l'animation de la dynamique. Plusieurs réunions téléphoniques et 4 réunions physiques ont été organisées sur l'année.

Une formation à la prise en main de l'outil informatique a réuni 21 personnes à Sète (34) les 1 et 2 juillet.

Pour la première année « test », ce sont plus de 100 associations qui participent à la dynamique tableau de bord.





LE REN S'EST IMPLIQUÉ DANS

- ▶ le CFEEDD
- ▶ le comité technique du CNARE
- ▶ le Conseil National de la Vie Associative
- ▶ l'organisation de la journée nationale de l'EEDD du 29 octobre
- ▶ la constitution de l'Espace national de concertation
- ▶ le groupe « gouvernance et éducation » du Plan National d'adaptation aux changements climatiques
- ▶ la révision de la stratégie nationale de la biodiversité
- ▶ la commission « Education et communication » de l'UICN
- ▶ le comité de pilotage Eco-Ecole
- ▶ l'organisation du séminaire national de la semaine de réduction des déchets
- ▶ le comité de pilotage de la Fête de la nature
- ▶ le comité de pilotage « le jour la nuit »
- ▶ l'organisation des rencontres ASTERE
- ▶ la Commission nationale française pour l'Unesco
- ▶ le Projet Atlas de la Biodiversité dans les communes
- ▶ l'interpellation des fédérations d'éducation populaire et des ministères sur la question du dehors dans les formations BAFA BAFD
- ▶ l'interpellation sur convention entre la fédération de chasse et l'Education nationale.

LE REN Y ÉTAIT

- ▶ Deuxième édition du FOREDD : « Quels partenariats pour l'éducation au développement durable ? » - les 28 et 29 janvier à Amiens.
- ▶ Séminaire « Démarche de développement durable dans le projet associatif - Mars - Le Viel Audon.
- ▶ Les 5 ans des Amanins, le 29 mai à La Roche-sur-Grâne (26).
- ▶ Colloque international « Education au développement durable et à la biodiversité » - 20 au 22 octobre à Digne-les-Bains.
- ▶ Colloque national « Mécénat pour l'éducation à l'environnement », organisé par l'ARIENA en Alsace, le 3 décembre.



**48 VIDÉOS
EN LIGNE**

Notre best-Seller :
« Louis Espinassous
rencontre l'ours des Pyrénées »
avec **4 374 visites**



FAVORISER L'INNOVATION, LA DÉMARCHE DE RECHERCHE-ACTION



E(O-PARLEMENT DES JEUNES (EPJ) DANS LES TERRITOIRES

En 2009, Eco-Emballages et le REN ont décidé de favoriser le transfert des expériences acquises depuis 2004 en ouvrant le dispositif éducatif Eco-Parlement des jeunes® à tout acteur de terrain souhaitant proposer un projet répondant aux incontournables d'un EPJ. Cette ouverture a nécessité en 2010 un travail de prise de distance, de réflexion sur le déploiement, de communication et d'explication sur l'évolution du dispositif. Parallèlement à cette phase de transition, le REN a accompagné la poursuite de l'EPJ démarré en 2008 dans le Béarn et l'émergence de nouveaux EPJ potentiels avec le CPIE de la Bresse du Jura, le Réseau Océan Mondial, Planètes Sciences...

(O-FORMATION DES FORMATEURS

Un groupe d'adhérents d'une douzaine de formateurs expérimentés s'est constitué pour échanger sur les pratiques et surtout formaliser, capitaliser et valoriser les savoir-faire en matière de formation en EEDD.

Le groupe constitué s'engage à se retrouver une fois par an en formation, sur une période de 5 ans.

Chaque session annuelle permet d'appréhender une thématique particulière et surtout de bénéficier des compétences d'intervenants extérieurs de haut niveau.

Chaque session aboutit par ailleurs à la production d'écrits et de références bibliographiques.

La première session, en 2009, a porté sur l'approche philosophique en éducation à l'environnement. La seconde session, en 2010, a porté sur le langage en formation.

IMPLICATION DANS LA CRÉATION D'ESPACES DE CONCERTATION

A l'échelon national depuis six ans, la mission Ricard, puis le Grenelle de l'environnement, sans doute trop éloignés des réalités territoriales, n'ont pas suffisamment favorisé l'action éducative en faveur de l'environnement et du développement durable. Les acteurs de l'EEDD souhaitent aller plus loin avec des méthodes participatives liées à leur culture avec toutes les sphères d'acteurs : Etat, collectivités, associations, syndicats, entreprises.

Jamais plus qu'aujourd'hui les questions d'environnement, d'écologie... n'ont été présentes.

L'EEDD souhaite prendre toute sa place pour accompagner cette mutation sociétale. L'information, la sensibilisation, l'éducation et la formation tout au long de la vie des citoyens sont indispensables à un changement culturel nécessaire. Notre projet est de développer l'EEDD, notre méthode est de le faire ensemble.

L'ENC est né aux assises de Caen en 2009, des ERC voient le jour un peu partout, quelques uns sont bien rodés et fonctionnent déjà, comme en PACA, Rhône-Alpes...

La réflexion est engagée pour un EEC, espace européen de concertation.

UNE ÉQUIPE



14 SALARIÉS SUR L'ANNEE 2010

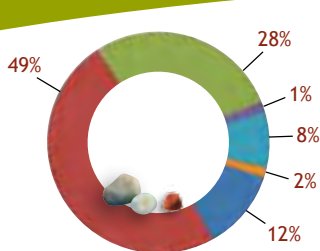
- ▶ Co-Direction opérationnelle : Isabelle Lépeule
- ▶ Co-Direction stratégique : Roland Gérard
- ▶ Coordination générale : Olivier Blanc
- ▶ Gestion des ressources humaines
- ▶ Assistance de direction : Fabienne Chadenier
- ▶ Gestion administrative et comptable : Michèle Bessièrè
- ▶ Pilotage axe Education : Daniel Oustrain puis Isabelle Lépeule
- ▶ Pilotage axe Formation / Rencontres : Fabienne Chadenier - Isabelle Lepeule
- ▶ Pilotage axe Edition - Communication : Delphine Vinck
- ▶ Pilotage axe SODA - Animation des réseaux territoriaux : Christel Vignau
- ▶ Assistance de projet Mutualisation et Information des publics : Claire Carrara
- ▶ Assistance de projet Education : Véronique Lapostolle
- ▶ Aide-comptable : Catherine Stoven
- ▶ Assistance technique générale : Marion Guillaumont
- ▶ Infographie - Maquettage : Elsa Fasolo
- ▶ Webmaster technique : Christopher Venturini

DES MISSIONNEMENTS

- ▶ 29 structures missionnées, pour 61 missions, pour un montant de 102 559 €.

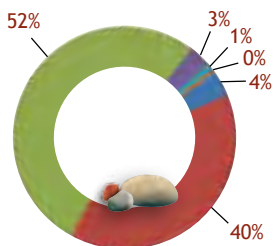
En août, Daniel Oustrain a quitté l'association pour prendre le poste de directeur d'une association locale d'EE, dans l'Hérault. Fin 2010, Michèle Bessièrè, Claire Carrara, Elsa Fasolo, Véronique Lapostolle ont été licenciées pour motif économique. Nous tenons à les remercier pour leur investissement dans leur action et dans les différents projets, et pour leur engagement personnel. Merci à elles de leur compréhension des raisons qui ont conduit à cette décision, merci également pour leur implication jusqu'au bout dans leurs missions et leur relation aux adhérents.

BUDGET



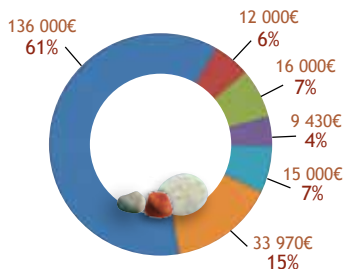
Répartition des produits d'exploitation

- Cotisations
- Report de ressources non utilisées/ ex. ant.
- Autres produits
- Ventes d'ouvrages et outils pédagogiques
- Prestations de service
- Subventions d'exploitations



Répartition des charges d'exploitation

- Impôts et taxes
- Dotations aux provisions et amortissements
- Engagements à réaliser
- Achats
- Services extérieurs et autres
- Charges de personnel



Répartition des subventions 2010

- CDVA
- Région Franche-Comté
- FEDER
- Ministère de l'Ecologie MEDDTL
- Ministère de l'Education Nationale
- Ministère de la Jeunesse

En 2010, les charges d'exploitation de l'association s'élèvent à 902 602 euros. Les produits d'exploitation représentent 815 692 euros. La perte d'exploitation de 93 910 euros est financée par le fonds associatif.

PARTENARIAT

C'est dans la co-construction que se vit le mieux l'EEDD. Faire ensemble est un art qui se cultive, c'est une garantie pour la qualité des projets. Des associations, des institutions publiques, des entreprises... nous apprenons à travailler ensemble.

Le partenariat suppose que chacun reconnaisse à l'autre ou aux autres, compétences et légitimité. Il faut que chaque partenaire puisse garder en vue ses objectifs.

Un partenariat s'entretient, s'anime, s'évalue, s'arrête...
C'est un processus dialectique.

Partenaires financiers



Relations partenariales



RÉSEAU ÉCOLE ET NATURE

Association reconnue d'intérêt général
et agréée jeunesse et éducation populaire

474, allée Henri II de Montmorency
34000 Montpellier - 04 67 06 18 70
info@ecole-et-nature.org - www.reseauecoleetnature.org

