



BULLETIN DES ADHÉRENTS DU RÉSEAU ÉCOLE ET NATURE

Journal coopératif des adhérents et salariés du Réseau École et Nature

> Edito

Sommaire

Stratégie

Agenda

Rayonnement

Mobilisation - Action

Pendant les travaux, c'est ouvert !

Le REN est « en chantier » de vous présenter ses vœux pour 2012.

Voici un aperçu pour cette année de la liste de ces chantiers pas forcément par ordre d'importance ni de priorité :

- être à l'écoute des adhérents ;
- équilibrer le budget de l'association ;
- répartir la charge de travail des projets en cours entre une équipe de permanents restreinte, et des bénévoles enthousiastes mais débordés ;
- finaliser le projet associatif et retravailler la charte (datant de 1992, revisitée en 1998) ;
- être en première ligne pour interroger les politiques nombreux à solliciter nos suffrages cette année sur la place de l'EEDD en France ;
- s'associer aux mouvements naissants (indignés mais constructifs) émanant de la société civile sans y perdre en chemin le cœur de ce qui nous réunit, nos valeurs et notre créativité ;
- faire entendre et dialoguer les voix des réseaux territoriaux d'EEDD à l'intérieur et à l'extérieur du REN (rapport d'activités commun, finaliser l'outil « tableau de bord », coupler l'AG du REN avec celle du REEB - tous en Bretagne fin mars ! -, construire avec les spécificités régionales et locales...)
- faire résonner les échos des assises EEDD locales pour conduire tout le territoire vers les assises nationales de 2013 portées par le GRAINE Rhône-Alpes et le CFEEDD ;
- aider le groupe « Sortir » à faire du rentre-dedans ☺ ;
- faire mieux vivre la pertinence du mille feuilles EEDD territorial en construction (ETC, ERC, ENC..., pour les non initiés il s'agit des espaces, territoriaux, régionaux ou national de concertation auxquels certains rêvent d'ajouter un réseau européen...)
- ouvrir de nouveaux chantiers qui donnent envie ;
- rire ;
- ...

Alors n'hésitez pas, venez, pendant les travaux votre réseau est ouvert !

Antoine Cassard - Co-Président

➤ Stratégie

L'Ariena, reconnue d'utilité publique

Délivrée par le Préfet de Région, cette reconnaissance atteste que l'Ariena poursuit un but d'intérêt général et d'utilité publique en s'appuyant notamment sur un réseau d'adhérents nombreux et partageant cette mission d'utilité publique.

Sur le million d'associations existant en France, un peu moins de 2000 sont reconnues d'utilité publique (chiffres de juillet 2011).

En Alsace, ce sont une cinquantaine d'associations qui bénéficient de la reconnaissance d'utilité publique de leur mission (équivalent en droit local de la reconnaissance nationale).

Projet associatif du REN

Faire ensemble et convivialité

Deux jours de travail et de convivialité, les 29 et 30 octobre derniers dans la Manche pour réfléchir collectivement sur le projet associatif du REN. Quelques mots clefs ont rythmé les échanges : relations aux adhérents, organisation, gouvernance, représentation... Le compte rendu est disponible sur le site Internet du REN.

RDV en Bretagne du 23 au 25 mars 2012 à l'occasion de l'AG pour la suite des événements !

Olivier Blanc





Ouvrir
l'Horizon!

Partageons et communiquons !

Les **3^e Assises de l'EEDD** auront lieu dans toute la France dès 2012, et à Lyon du 5 au 7 mars 2013. Les 3^e Assises sont des temps d'échange, de valorisation et de construction de solutions collectives pour que l'EEDD se développe. Tous les acteurs de l'EEDD de la société se réuniront autour de ce projet participatif, ouvert à toutes les initiatives et co-organisé par le CFEEDD et le GRAINE Rhône-Alpes.

Les 3^e Assises : un processus

Ouvrir l'horizon !, titre choisi par les acteurs de l'EEDD, affirme l'esprit d'ouverture de cette 3^e édition. Une ouverture d'esprit, une ouverture aux autres, venant d'horizons différents... parce qu'une vision constructive et collective de l'avenir nous emmènera vers des horizons nouveaux.

Les Assises constituent un processus de concertation et de mobilisation à toutes les échelles de territoires, impulsé par la société civile, en partenariat avec les services de l'Etat, les collectivités territoriales, les syndicats, les entreprises, pour changer ensemble.

1^e phase : Des Assises territoriales dans toute la France dès 2012.

Chaque territoire, quelle que soit son échelle, peut organiser des Assises de l'EEDD afin de faire avancer la situation localement et de contribuer à la réflexion générale. Les Assises territoriales sont organisées par les acteurs du territoire concerné pour répondre à leurs propres enjeux et enrichir la réflexion à l'échelle nationale.

Des dizaines d'Assises en Territoires sont déjà en préparation en cette fin d'année 2011.

2^e phase : Les 3^e Assises de l'EEDD, rassemblement national à Lyon en 2013.

L'objectif de ces trois jours de rassemblement est d'élaborer un projet stratégique d'actions en faveur de l'EEDD. Il sera ancré sur la réalité des acteurs de tous les territoires dans leur diversité et nourrit des réflexions menées lors des Assises Territoriales mais aussi des contributions sur le site Internet coopératif, de la participation aux groupes de travail (animation artistique et culturelle, contenu, cohérence/éco-événement, logistique...), d'initiatives et propositions diverses....

Un millier de personnes est attendu : éducateurs à l'environnement, animateurs, enseignants, élus et techniciens de collectivités, salariés et dirigeants d'entreprises, responsables d'associations, chercheurs...

Le site des Assises www.assises-eedd.org informe et souhaite surtout faire connaître cette dynamique, donner envie d'y contribuer, d'y participer, accueillir et rassembler au sein du « collectif » des acteurs de l'EEDD et enfin faire plus largement connaître l'EEDD.

Comme expliqué plus haut, le programme se construira et se nourrira notamment des contributions de chacun sur ce site Internet. Participer, réagir, publier est donc une des façons d'enrichir la dynamique des Assises, de valoriser l'EEDD pour la rendre visible et compréhensible. C'est à la fois un outil de mobilisation et de capitalisation.

Pour contribuer, c'est simple ! Il suffit de se créer un compte et de proposer à la publication des commentaires, des contributions sur des thématiques à enjeux, une présentation d'une Assise en Territoire...

Habituellement interne et réservée à l'usage presque exclusif des communicants, le Groupe d'Organisation des Assises (cf. composition du groupe et gouvernance du projet sur le site) a souhaité rendre publique la charte graphique, dans le cadre de la démarche apprenante, communicante et cohérente.

Elle est volontairement didactique, simple, et permet à tous, porteurs d'Assises en Territoire (mais aussi partenaires, bloggeurs, médias, ...) d'utiliser les éléments graphiques selon leur pratique des outils de communication. Elle est réellement pensée pour être accessible aux débutants comme aux plus « avertis ». Cette charte est également construite autour d'une logique d'économie de moyens.

Les Organismes d'Assises en Territoires peuvent donc utiliser de manière autonome l'identité visuelle des 3^e Assises. Quels que soient les supports de communication envisagés, cette identité sera ainsi déclinée en cohérence sur tout le territoire. C'est à cette condition qu'elle sera autant lisible que visible et favorisera ainsi une meilleure reconnaissance et mémorisation des Assises et de l'EEDD.

C'est pourquoi un **kit communication** est à la disposition de tous sur www.assises-eedd.org et contient la charte graphique commentée ainsi que tous les fichiers graphiques téléchargeables librement.

Nous avons à cœur de mobiliser tous les acteurs de la société pour nous engager sur ce chantier le plus collectivement possible :

- Ouvrons l'esprit ! En se fixant des objectifs, en travaillant ensemble à un projet collectif.
- Ouvrons le débat ! Avec des participants issus de toutes les sphères d'acteurs de la société.
- Ouvrons le champ des possibles ! En construisant un projet collectif avec des méthodes participatives et une mise en commun des moyens.

Aurélie Alvado
GRAINE Rhône-Alpes



BPJEPS EEDD

Comme le savez, le BPJEPS EEDD est né. 9 structures adhérentes au REN sont d'ores et déjà positionnées sur ce nouveau diplôme. Les premières promo démarrent en janvier 2012 (Rendez-vous sur la rubrique « formation » du site du REN, pour en savoir plus).

Afin d'accompagner la mise en place de ce BP, le REN a coordonné, à la demande du Ministère des Sports, la rédaction du livret référentiel, doc complémentaire qui s'adresse aux organismes de formation, jurys, formateurs et services délivrant des habilitations. Il apporte un éclairage réglementaire, technique, méthodologique et didactique pour la mise en œuvre de formations et doit permettre une harmonisation des pratiques de formation.

Ce livret référentiel est en ligne sur l'intranet du ministère des Sports, il sera diffusé à tous les réseaux du REN, aux structures adhérentes concernées par la mise en place de ce BP, et sur demande, à toute personne intéressée.

Pour plus d'infos, n'hésitez pas à contacter fabienne.chadenier@ecole-et-nature.org



GEG2A

Naissance d'un Groupement d'Employeurs pour la Gestion Administrative des Associations

Les associations d'EEDD sont pour la plupart relativement jeunes, c'est-à-dire de moins d'une quinzaine d'années d'existence. Ces associations ont été créées pour répondre à un besoin social partagé par plusieurs citoyens sur un territoire donné. Ce qui compte aux yeux de leurs dirigeants bénévoles et salariés, c'est la mise en place d'actions d'intérêt général répondant à l'objet social de l'association.

Au fur et à mesure de leur développement, beaucoup d'associations d'EEDD ont embauché des salariés leur permettant de démultiplier leurs capacités d'action, et de mieux poursuivre leurs objectifs. De nombreuses associations portent des projets d'ampleur, impliquant de multiples partenariats et la gestion de budgets conséquents.

Ces développements mènent à la mise en place d'outils de gestion performants, permettant aux dirigeants de mieux conduire l'activité au regard du projet de l'association. Cela implique souvent l'embauche de personnels aux compétences spécifiquement liées à la gestion administrative. Pour les associations de taille plus modeste, la problématique est plus complexe car elles ne peuvent envisager ce type d'embauche.

Par ailleurs, la réforme de l'Etat et de la conduite de ses politiques publiques (RGPP) conduit les partenaires publics à une exigence de plus en plus élevée en ce qui concerne la contractualisation avec les associations, et ses dimensions tant partenariales que techniques.

En conséquence, le GRAINE LR a souhaité lancer une dynamique pour la mise en place d'un mécanisme collectif efficace, permettant aux associations d'environnement de faire face à l'ensemble de ces enjeux... L'idée du

Groupement d'Employeurs pour la Gestion Administrative des Associations (GEG2A) était née !

En effet, le code du travail prévoit que plusieurs personnes physiques ou morales peuvent se regrouper pour créer ensemble un groupement d'employeurs sous forme d'association loi 1901, dont l'objet est de recruter des salariés et de mettre ces derniers à disposition des membres du groupement. Ce sont donc des employeurs qui s'associent dans le but exclusif de recruter ensemble du personnel qu'ils se partagent.

Outre le nombre important d'associations d'EEDD en réseau sur le territoire du Languedoc-Roussillon, et leur expérience des projets collectifs, nous disposons d'un atout de taille à travers l'expérience du cabinet Révi Conseil, qui développe une action de conseil et d'accompagnement en gestion auprès de plusieurs dizaines d'associations. Nous avons pu capitaliser cette expérience pour poser nos propres objectifs, définir les modalités opérationnelles et le cadre économique du projet. Enfin et surtout, nous pouvons disposer des personnes compétentes de manière immédiate avec l'embauche programmée début 2012 de Franck Badin et Agnès Cerdan, en transition professionnelle de Révi Conseil.

Le GEG2A, qui rassemble déjà plus de 25 associations fin 2011, va ainsi permettre à ses membres de bénéficier « à la carte » et selon les besoins de chacun, d'une ou plusieurs journées de travail par an effectuées par ses deux salariés (plusieurs dizaines de journées pour certaines associations). Les missions qui pourront être confiées aux salariés seront de l'ordre de la comptabilité, de la préparation à la clôture des comptes, du social (salaires, cotisations sociales, déclarations annuelles etc.), ainsi que du conseil en gestion. Le tarif journée sera calculé à partir des coûts exacts de l'activité ; il ne devrait pas excéder 400 € / jour en année de lancement - et, nous l'espérons, substantiellement moins au fur et à mesure de notre développement !

Pour en savoir plus, n'hésitez pas à nous contacter !

Grégoire Delforge
GRAINE LR / GEG2A





« L'utilité sociale des associations »

A la demande de l'Ariena Jean-Louis Laville¹ est intervenu le 19 novembre 2011 à Strasbourg, lors d'une conférence fort appréciée

L'utilité sociale est une notion reprise par la réglementation fiscale pour qualifier une association qui tend à satisfaire des besoins peu ou pas pris en compte par le marché, et qui exerce ses activités dans des conditions différentes du marché.

Cette reconnaissance de la spécificité associative (organismes à but non lucratifs) par les services fiscaux était nécessaire et s'est clarifiée à la fin des années 90. Mais elle détermine les associations non par leur utilité, leur rôle intrinsèque, mais par comparaison et différenciation avec l'économie de marché (dans leur fonctionnement - non-lucrativité et gestion désintéressée - et dans leurs actions).

Ainsi, il est apparu nécessaire que les associations définissent et fassent valoir leur utilité spécifique pour la société. Pour elles-mêmes comme pour leurs nombreux partenaires publics (Etat, Collectivités territoriales, etc.) et privés, les associations ont à faire connaître leur rôle : création de lien social de proximité, protection et éducation à la nature et à l'environnement, accès aux publics défavorisés, innovation sociale et démocratique, développement local, développement de l'emploi, etc.

Ni Etat, ni marché, le secteur associatif représente néanmoins un poids économique réel (1 million d'associations et 1,6 million de salariés). Il se retrouve aujourd'hui confronté à la diminution de l'intervention de l'Etat et à l'émergence de marchés dans un certain nombre de pans d'activités sociales qu'il conduisait seul jusqu'alors, avec des objectifs et des fonctionnements propres à son statut juridique (engagement bénévole, accessibilité au plus grand nombre).

Dans cet environnement public et économique changeant, la démonstration et la reconnaissance de l'utilité sociale des associations et de leur spécificité est aujourd'hui une des clés de leur projet et de leur pérennité. Elle nécessite que les associations fassent un travail d'introspection sur leur histoire, leur évolution et leur rôle dans la société.

Olivier Duquenois et Hélène Bastian
Ariena

¹ Sociologue et économiste, J-L Laville est professeur au Conservatoire National des Arts et Métiers de Paris et coordinateur européen du Karl Polanyi Institute of Political Economy

Mieux communiquer pour développer l'EEDD

On ne fait plus qu'en parler !

Lors des journées réseaux de 2010, un atelier de travail sur la communication réunissait une quinzaine de personnes soucieuses de faire le point sur nos pratiques et besoins dans le domaine.

Un constat s'en est rapidement dégagé : nous ne sommes globalement pas suffisamment outillés et formés dans les réseaux d'EEDD en terme d'info/com. Il en résulte indubitablement un manque de visibilité et de lisibilité de nos actions.

Les observations faites par ce groupe ont été vite confirmées par une enquête menée par le REN, en 2010, auprès des chargés de communication, qui a notamment révélé que seuls 3 d'entre eux, sur les 15 recensés, étaient formés en communication. Autre donnée marquante, seulement 7 réseaux sur 18 interrogés étaient dotés d'un plan de communication, alors que la communication semble une mission fondamentale pour quasiment tous les sondés et qu'il s'agit d'un enjeu majeur pour les réseaux et leurs adhérents.

Suite à ces journées réseaux, un petit groupe s'est constitué pour organiser une co-formation avec comme objectifs de se former à la stratégie de communication et d'établir un référentiel commun de communication en EEDD. Rien que ça...

Résultat, nous étions 18 pour ces 3 jours de formation à l'issue desquels une définition commune de l'éducation à l'environnement a émergé de nos cerveaux *in extremis*, juste avant d'avoir atteint le point d'ébullition :

« L'éducation à l'environnement vise à faire comprendre la complexité du monde auquel nous appartenons, à éveiller l'esprit critique, agir et vivre ensemble. »

Cette définition devait constituer le socle d'un travail - qui se poursuit aujourd'hui - sur la création de fiches pratiques à destination des chargés de communication des structures d'EEDD.

Depuis, un groupe de travail se remue les méninges régulièrement au téléphone pour produire une première fiche aidant à mieux communiquer auprès des adhérents des réseaux d'éducation à l'environnement.

Une première fiche qui en appellera d'autres, nous l'espérons, sur d'autres publics comme les élus, la communauté éducative, les familles... Elles ont pour ambition de poser à la fois des bases méthodologiques de construction d'une communication en cohérence avec le projet de la structure, et seront agrémentées d'exemples concrets liés aux spécificités du public concerné.

Cette première fiche réalisée sur le public « adhérents des structures d'EEDD » sera présentée aux chanceux participants des journées réseaux du REN le 27 janvier. Un atelier sur les suites de cette co-formation communication sera l'occasion de continuer la dynamique mise en place.

Pourquoi? Pour que la communication devienne un véritable levier, afin de faire reconnaître nos actions et nos valeurs pour le développement de l'éducation à l'environnement.

Sébastien Froger - GRAINE Pays de la Loire
Pour le groupe « Communication »





Mise en place d'outils de gestion dans les réseaux associatifs d'éducation à l'environnement

Retour sur la co-formation des animateurs de réseau de novembre 2011

Les associations d'éducation à l'environnement, et particulièrement les réseaux territoriaux, rencontrent depuis quelques années de plus en plus de difficultés financières. Au-delà de la précarité financière des structures, nombre de responsables sont en recherche de compétences et d'outils associatifs de gestion et d'analyse financière et économique. Réunissant à St Mandé 14 réseaux associatifs et 16 participants, cette co-formation a été organisée dans le but de construire une démarche collective d'appui à la gestion des réseaux associatifs territoriaux. Elle a été coordonnée et animée par l'Ariena et le REN avec l'appui éclairé de Claude Santoni, formateur en gestion et comptabilité.

3 journées au total ont permis aux (courageux) participants d'entrer dans les notions fondamentales de la gestion financière et les principes de gestion (transparence, participation, responsabilité). Il leur a ainsi été proposé d'analyser et d'expérimenter un certain nombre d'outils de gestion mis à disposition par les formateurs et les participants eux-mêmes : outils de prévisionnels et de simulations budgétaires, outils de contrôles (tableaux de bords), outils de calcul de prix de revient. La formation s'est également attachée à expliquer le sens et l'intérêt d'une comptabilité analytique dans un objectif de bonne gestion associative. L'importance d'une démarche collective de gestion a été relevée à partir de l'expérience menée depuis 2008 en Alsace avec une vingtaine d'associations.

L'enjeu est certainement aujourd'hui de prolonger ces travaux avec les réseaux associatifs en 2012 et en 2013 afin que ceux-ci soient à terme en mesure d'accompagner leurs membres sur ces questions déterminantes pour leur avenir. Rendez-vous le 27 janvier à l'occasion des journées réseaux où un atelier sera consacré aux suites à donner à ces travaux.

Olivier Duquenois - Ariena

Un témoignage à chaud !

OUI une co-fo comme on les aime, des intervenants au TOP, une ambiance de travail bienveillante, du partage, pendant et entre les temps formels, une occasion de prendre le temps de mieux se connaître, d'échanger sur nos expériences, nos quotidiens... des liens renforcés.

Bref un grand merci à tous et à l'équipe d'organisation et un encouragement à tous les responsables, gestionnaires de réseaux à rejoindre cette belle dynamique de groupe....

Motivée pour la suite...

Corinne Vermillard - REEB



> Agenda

A vos Agendas !

Quelques dates à retenir pour 2012

- 26 et 27 janvier - **Rencontres annuelles réseaux d'EEDD.**
- 28 janvier - **CA du REN.**
- 23 au 25 mars - **Congrès du REN** à Dinard en Bretagne. Au programme, le projet associatif du REN. Le vendredi 23 à 17h00 se tiendra également l'AG du REEB et en soirée, le réseau régional fêtera ses 20 ans.
- 26 au 31 août **25ème rencontres des acteurs de l'éducation à l'environnement** (à confirmer).
- Des **assises territoriales** sont d'ores et déjà programmées comme :
 - . en région Centre, le 11 décembre ;
 - . en région Pays de la Loire, à l'automne.
- Des **rencontres régionales** comme en :
 - . Basse Normandie, les 2 et 3 février, sur le thème Santé-Environnement ;
 - . Lorraine, les 22 et 23 septembre, sur le thème du « Sortir » ;
 - . Poitou Charentes, le 3 février sur le thème « Eduquer des adultes ? Réalités et utopies.

Forum animation nature, langues et coopération transfrontalière



Un grand FORUM franco-allemand "Animation nature, langues et coopération transfrontalière" aura lieu les 13 et 14 février 2012 à Fischbach-bei-Dahn, dans le Palatinat (1h de route depuis Strasbourg et autant depuis Sarreguemines).

Ce forum vous permettra de rencontrer les acteurs de l'éducation à l'environnement et de l'apprentissage des langues française et allemande qui travaillent dans les régions du Rhin supérieur (Alsace, Baden-Württemberg, Rhénanie-Palatinat et Suisse).

Au programme : ateliers pratiques, présentation d'outils pédagogiques bilingues, discussions et échanges pour innover dans nos pratiques.

Pour tous les animateurs du réseau qui vivent dans des régions transfrontalières et qui développent ou souhaitent développer des projets d'éducation à l'environnement avec le pays voisin, de nombreux ateliers peuvent vous intéresser : jeux d'animation linguistiques adaptés à l'EE, jeux coopératifs, théorie sur les mécanismes universels qui

entrent en jeu dans l'apprentissage d'une langue. Vous pourrez également échanger avec des animateurs ou des enseignants qui ont déjà l'expérience de tels projets et qui présenteront leurs méthodes et leurs outils.

Ce forum est organisé dans le cadre du projet Interreg IV "Une nature, deux langues, un réseau", porté par l'Ariena en coopération avec l'Ökologiestation Lahr/ANU.

D'autre part, si vous n'en connaissez pas encore, ce forum sera l'occasion de découvrir une structure d'éducation à l'environnement allemande nichée au creux d'un beau massif forestier gréseux traversé des milieux humides protégés.

Le programme complet du forum est disponible sur le site <http://www.1nature2langues1reseau.eu/forum>

Inscriptions à retourner avant le 31 janvier 2012.



Rencontres Sortir 2012

Après s'être constitué en 2008 autour d'un constat : le dehors et la nature comme lieu d'éducation disparaissent des pratiques éducatives, le groupe de

travail « Sortir ! » poursuit son chemin et organise ses 3^e Rencontres dans les Vosges du Nord, du 9 au 13 janvier 2012.

Les deux jours d'immersion seront l'occasion entre autres de rencontrer la culture suisse et allemande en EEDD mais aussi de revisiter la course d'orientation comme outil de découverte de l'environnement et le feu, élément central et incontournable du « Sortir ».

Pour aller encore plus loin, un camp permanent sera mis en place pour pouvoir expérimenter les modalités d'un séjour en plein air par tous les temps. Avis aux amateurs !

Mais c'est tout au long des 5 jours que les intervenants et les rencontres alimenteront les travaux qui restent la perspective qui anime toutes ces personnes.

Pédagogues, responsables de protection de la nature, responsables ministériel de la jeunesse et des sports, conseillers pédagogique en EEDD, tous les partenaires des dispositifs éducatifs d'extérieur seront là pour apporter éclairages, conseils et partager notre dynamique.

Les groupes de travail, au nombre de 5 aborderont les points suivants :

- **Livre « Sortir... dans la nature avec un groupe. Tome 1 : sortie journée, bivouac et minis camps »**

Les participants travailleront à la relecture et à la

finalisation d'un livre qui a pour objet d'inciter à sortir avec les groupes de jeunes. Il décline les aspects méthodologiques et pratiques.

- **La mobilisation des acteurs de l'Éducation nationale**

Plusieurs actions envisagées : Lettre ouverte à destination des administrations de l'Éducation nationale et du corps enseignant. Redonner ses lettres de noblesses aux classes de découvertes nature - Stratégie quant à la diffusion de la plaquette « enseigner dehors ». - Généralisation à l'échelle nationale de l'opération « Un coin nature dans les écoles ».

- **La mobilisation des acteurs du champ des ACCEM**

Objectif : Développer le « sortir » dans le champ de l'animation volontaire (Accueil Collectif à Caractère Educatif des Mineurs (ACCÉM), formations BAFA -BAFD).

- **Activités physiques de pleine nature**

Au cours de cet atelier nous travaillerons autour des questions suivantes : - Qu'est-ce qui freine la mise en place des APPN ? - Comment lever ces freins et actionner les leviers appropriés ? - En tant qu'éducateur de pleine nature, comment valoriser sa relation au milieu, mieux l'exploiter ? - Comment mobiliser les acteurs des APPN autour de la dynamique SORTIR afin de porter un message commun fort ? - Comment démultiplier le travail de lobbying et auprès de quels partenaires ?

- **Plan de communication**

Cet atelier est nouveau au sein des Rencontres Sortir

Au boulot !

Fabio Bortolin - ARIENA

> Rayonnement

L'effet papillon !

Cévennes Écotourisme et le Réel48 se lancent dans une émission de radio

« L'idée est venue de Julie, animatrice de la radio locale 48FM à Florac : réaliser une émission mensuelle pour faire connaître les métiers de l'environnement. Laurène, salariée à Cévennes Écotourisme (dont la principale mission est l'accompagnement des professionnels du tourisme du Parc national des Cévennes vers un Tourisme Durable) et moi au Réel48 (le réseau d'éducation à l'environnement de la Lozère), avons élaboré le plan des émissions. Pour la première, nous voulions présenter nos associations aux auditeurs, tenter de définir ce qu'est l'éducation à l'environnement et l'écotourisme. Pour cela, nous sommes allées sur le marché de Florac, faire des interviews pour connaître la vision des commerçants et des passants sur le sujet ; il s'est avéré qu'ils étaient de vrais experts dans le domaine !

Après cette première, nous avons convenu que les prochains enregistrements seraient consacrés à la découverte d'actions concrètes en faveur de l'environnement, réalisées par les membres de nos

réseaux. Pour le mois de décembre, la thématique choisie était « l'eau, une ressource à préserver ». C'est ainsi que Dominique Van Weddingen, propriétaire d'un écotgîte dans les Cévennes a témoigné de son expérience en phyto-épuration, et Sébastien Cabane, éducateur à l'environnement et guide de pêche, de son travail d'animateur visant à sensibiliser le public à l'usage de cette ressource.

Pour les habitants du Sud-Lozère, l'émission *L'effet papillon* est diffusée tous les vendredis à 17h sur le 107 FM sinon, elle est disponible en Potcast sur le site www.48fm.net.

En janvier, c'est l'énergie qui sera à l'honneur et pour les mois à venir d'autres actions en lien avec la réduction des déchets, l'alimentation, la biodiversité et la solidarité seront présentées.

La radio, c'est une première pour Laurène et moi, alors n'hésitez pas à nous faire des retours et à nous donner des conseils, ils seront les bienvenus !».

Laurane Manas,
Réel48

Eduquer à la biodiversité

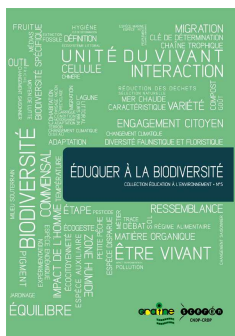
Commencé il y a presque deux ans, notre projet de réaliser un outil pédagogique sur l'éducation à la biodiversité est enfin achevé ! Notre livre "Eduquer à la biodiversité" vient de paraître ! Au final, ce sont 63 fiches pédagogiques écrites par des acteurs éducatifs de terrain qui sont proposées.

L'objectif général de l'ouvrage est de permettre aux lecteurs de monter des projets éducatifs liés à la biodiversité, en s'inspirant de l'expérience d'autres enseignants ou éducateurs. Les animations mises en avant visent à faire comprendre aux jeunes publics ce qu'est la biodiversité, en s'attachant à la biodiversité "proche de nous" et à s'interroger sur la nécessité de la préserver. Quelques fiches portent sur des espèces ou des milieux emblématiques du Languedoc-Roussillon mais leur contenu peut être transposé à d'autres espèces ou milieux.

Réalisé dans le cadre d'une co-édition avec le CRDP (Centre Régional du Documentation Pédagogique) du Languedoc-Roussillon, le livre est en ligne sur leur plateforme nationale et vous pouvez en feuilleter un extrait.

<http://www.sceren.com/cyber-librairie-cndp.aspx?l=eduquer-a-la-biodiversite&prod=538650>

Véronique Delattre - GRAINE LR



"Eduquer à la biodiversité", un biodivertissement garanti !

Durant l'année 2010, dédiée à la biodiversité, les acteurs du GRAINE LR ont initié et développé une grande variété d'actions d'éducation autour de cette thématique. L'équipe de salariés, stimulée par cet élan, a voulu en garder une trace et même mieux, un outil, pour les années suivantes.

Nous avons souhaité une écriture collaborative, qui rende compte de la diversité (justement) des compétences, des territoires, des enjeux en éducation à la biodiversité et le résultat a dépassé nos premières prévisions.

Avec l'investissement de plus d'une trentaine d'éducateurs de terrain du Languedoc-Roussillon venant des associations bien sûr, et majoritairement, mais aussi des collectivités territoriales, de l'éducation nationale, des entreprises, des universités, le "petit recueil de fiche d'activité" est devenu un beau bouquin de 180 pages.

Fourmillant d'idées pratiques, des plus classiques à certaines très innovantes, foisonnant de références précises et transférables, luxuriant d'approches pédagogiques des plus sensibles au plus techniques, les activités proposées envisagent la biodiversité de l'échelle moléculaire à celle des biomes.

Ce qui a permis cette diversité c'est bien sûr l'expertise et la complémentarité des auteurs mais aussi leur capacité à écrire à plusieurs mains, à enrichir leurs propositions de celles des autres, à s'investir pour créer là où l'expérience manquait encore.

Cette dynamique de réseau mise au service des animateurs et des enseignants devrait permettre de belles heures de biodivertissements aux 9-13 ans.

Florence Thorez
GRAINE LR



Journée nationale de l'EEDD Petit retour de participants.

Vendredi 28 octobre - Palais Léna, siège du Conseil économique, social et environnemental (CESE)
Environ 220 participants issus du monde de l'entreprise (EDF, Veolia, La Poste, Deyrolle pour l'Avenir...), des collectivités (Conseil régionaux, conseils généraux, PNR, Syndicats intercommunaux...), des services de l'Etat (Ademe, DRIEE, Agence de l'eau, Ministère de l'Éducation nationale et de l'Écologie...), des associations de terrain et des réseaux (CPIE, Francas, FEED, Graine, Réseau Ecole et Nature...).

Tout ce petit monde réuni pour discuter de l'EEDD, accueilli par une équipe de bénévoles souriants, venus de toute l'Île-de-France ainsi que de la [licence EEDD de Sup Agro Florac](#).

Saisine du CESE

Edith ArnoultBrill, membre du Conseil National de la Vie Associative ([CNVA](#)) et membre du bureau sortant du CESE, nous annonce que cette 3e assemblée constitutionnelle de la République (avec l'Assemblée nationale et le Sénat) est désormais composée de représentants du domaine de l'environnement.

Elle nous incite à nous emparer d'un nouvel outil mis à disposition des citoyens : la saisine du CESE qui offre la possibilité pour les citoyens de saisir le CESE par voie de pétition de toute question à caractère économique, social et environnemental à condition de recueillir 500 000 signatures.

Les acteurs de l'EEDD comptent bien s'emparer de ce nouvel outil ; le CFEEDD travaille sur ce sujet et rédige une pétition.

Espaces de concertation territoriaux et national

S'en suit une plénière pour en apprendre davantage sur les Espaces Territoriaux de Concertation : kezako ? Où sont-ils ? Qui y participe ?

Quelques territoires présentent leur dynamique locale : Franche Comté, Haute-Normandie, Provence-Alpes-Côte d'Azur, communauté d'agglomération Castres Mazamet et Pays d'Autan... autant de territoires et d'organisations variées.

La question est posée de la distinction entre réseau et plateforme (collectif, espace territorial de concertation). Certains évoquent le rôle d'échange pédagogique des réseaux (dont les GRAINE) et le rôle d'échange politique des plateformes. Idée contrecarrée par la question de la dimension politique d'une institution lorsqu'elle est

représentée dans la plateforme par des techniciens ? La question reste entière...

Un point sur les travaux de l'Espace National de Concertation (ENC - 24 signataires de la charte) qui nous apprend notamment la création tant attendue d'un BPJEPS EEDD.

Rio + 20

Puis Catherine Larrieu, chef de la délégation au développement durable au Commissariat général au DD du Ministère, nous présente la préparation française de Rio +20. Afin de porter une réflexion collective, le Ministère organise une consultation nationale, durant laquelle toutes les parties prenantes sont invitées à faire part de leurs attentes : contributions écrites, conférences, cahiers d'acteurs. Selon Catherine Larrieu, la France est le seul pays européen à s'être lancé dans une telle initiative de consultation, ce qui serait salué et apprécié de nos homologues.

On apprend par ailleurs que le Ministère soutient la création d'une Organisation mondiale de l'Environnement.

3es Assises de l'EEDD

Après avoir échangé en ateliers, les participants se réunissent en plénière afin de découvrir la démarche des 3es Assises de l'EEDD qui se clôtureront par un rassemblement national du 5 au 7 mars à Lyon.

Le fil rouge de ces Assises sera "Ouvrir l'horizon !".

Avec des visuels colorés, évocateurs, simples et accessibles, les supports de communication invitent les territoires (régions, départements, communes, pays... tous échelons territoriaux) à organiser leurs propres Assises en amont du sommet national.

10 propositions du CFEEDD pour les présidentielles

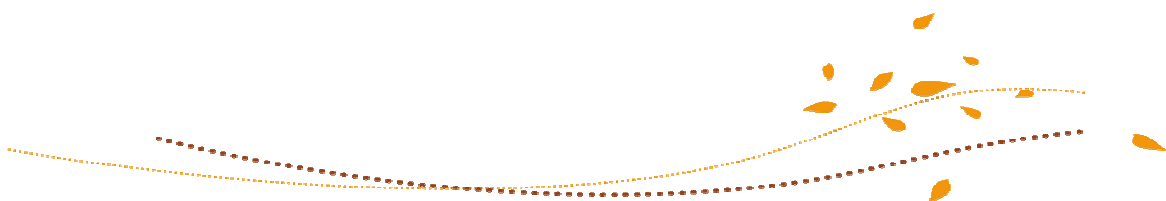
Enfin pour clôturer, le CFEEDD rappelle qu'il a rédigé une plaquette de 10 propositions en faveur de l'EEDD, téléchargeable sur son site Internet et diffusable à l'envi auprès des partis politiques en lice pour la présidentielle.

En conclusion une journée riche en rencontres et en informations.

On souhaiterait cependant que les ateliers débouchent davantage sur du concret (des solutions) et que la journée permette plus d'intervention des participants (dynamisme).

Au plaisir d'approfondir ces sujets prochainement avec vous !

L'équipe du GRAINE Île-de-France



> Mobilisation - Action

Le jour de la nuit 2011 au Loubatas

Samedi 2 octobre 2011, à 20h15, un petit groupe de 20 personnes dont 6 enfants s'est retrouvé au Loubatas pour découvrir la forêt provençale avec un autre regard. Après quelques minutes de présentation de l'évènement "le jour de la nuit" et des présents, nous sommes partis, dans le noir, sans lampe de poche, rejoindre un lieu "inaccessible", mystérieux et magique. Même les plus réticents ont accepté les règles du jeu.

A la lueur de quelques bougies, les participants ont découvert l'abri sous roche. L'atmosphère était posée pour accueillir les contes, dont certains en lien direct avec la forêt.

Après ce moment d'écoute, nous sommes repartis, les yeux dans les étoiles, rejoindre un autre lieu, sans lumière évidemment. Les participants étaient de plus en plus à l'aise d'après la remarque d'un enfant : « elle arrive quand la nuit ? » (Il était presque 22h et nous n'étions éclairés que par les étoiles et la pollution lumineuse lointaine d'Aix et Pertuis). Le défi suivant était de franchir un bout de chemin, seul, au milieu de la forêt vierge. A chaque signal : le cri de la chouette hulotte façon humain, une personne devait me rejoindre.

Il semblerait que ce fut le moment le plus chargé en émotion et le plus apprécié des participants... une expérience unique. J'ai même eu des remarques sur le fait que ce passage était trop court de la part des personnes qui ne pensaient pas pouvoir quitter leur lampe de poche, au début !

La soirée s'est terminée vers 23h... et oui, déjà ! Sous une pluie de remerciements.

Gaëlle Cornaton



Cabanes! Une manifestation historique

On s'en souviendra longtemps de cet événement... Aux dires d'un certain haut douviste, s'il existait un écomusée de l'EEDD, Cabanes! y aurait sa place !

Support de n'importe quelle activité et objet même d'une animation, les cabanes réveillent l'imaginaire, parce que ce sont de petits refuges de fortune dont la construction est à portée de n'importe quel individu. Les petits s'y inventent une vie de grands quand les adultes y retombent en enfance !

Cabanes! : Première manifestation régionale de l'EEDD en Franche-Comté. Une vingtaine de membres représentés par une cinquantaine d'individus et une vingtaine de bénévoles se sont réunis pour mener ce projet à bien. L'Europe à travers le FEDER, la Région, l'Agence de l'eau RMC et l'ADEME soutenaient le projet financièrement et la ville de Besançon nous a prêté main forte en nous octroyant des moyens logistiques et humains importants ainsi que des emplacements pour communiquer dans la ville.

On a fait parler d'éducation environnement à la télé, à la radio et dans les journaux !



Cependant, le plus marquant, le plus touchant, ce qui restera gravé et ce dont on continuera à parler, c'est le jour J.

Ce 1er octobre où nous vîmes un soleil radieux apparaître nous offrant une des plus belles journées de l'année. La foule commença à affluer vers onze heures. On vit alors apparaître des familles, des personnes âgées, des jeunes, des enfants courant ou en poussettes (équipées cross pour l'occasion), des

nappes de pique-niques au sol, des cris, des rires, du mouvement, du transport de perches, de nouvelles cabanes, des cro-magnons parandant en peau de bête, un village de follatons, des joueurs, des spectateurs, des acteurs, des constructeurs.

La foule ne cessait d'arriver, les parkings saturaient, on estime que 3000 pieds ont battu la terre de la clairière ce jour là !

Un groupe de travail s'est déjà remis au travail pour proposer une nouvelle version en 2012 !

Emilie Castang
Plateforme franc-comtoise d'EEDD



Les 24èmes rencontres des acteurs de l'EEDD à Préfailles



Le Groupe d'Organisation 2011, d'une vingtaine de personnes très motivées, ont travaillé pendant plus de 11 mois, en mutualisant leurs compétences, pour accueillir les 24^e rencontres du Réseau École et Nature en Pays de la Loire.

115 participants, d'horizons très différents, se sont réunis pour réfléchir et échanger autour de la cohérence afin d'améliorer nos pratiques au quotidien. Ces rencontres étaient une première pour 67% d'entre eux. Le nouveau format 3 jours ? Avis très partagés entre « anciens » et « nouveaux »... Ce qui est sûr, c'est que l'expérimentation a permis d'ouvrir le réseau vers d'autres personnes qui ne s'impliquaient pas auparavant, comme par exemple des partenaires financiers et des élus.

Pour améliorer l'événement sous son nouveau format, les participants nous suggèrent quelques pistes :

- porter plus d'attention à l'accueil des nouveaux et à leur intégration dans le réseau,
- ne pas trop surcharger le programme et laisser plus de temps informels,
- améliorer sans cesse notre démarche éco-responsable.

Que les adeptes du format 5 jours en pédagogie de projet se rassurent ! Une alternance entre un format 5 jours plus orienté « expérimentation » et ce nouveau format 3 jours plus « ouvert » est l'option prise pour le moment par le Réseau École et Nature.

Personnellement, l'organisation des rencontres a été une aventure humaine extraordinaire, une bonne charge de travail et de supers moments d'échanges inoubliables... Merci à tous !

Carine Moro,
Coordinatrice des rencontres 2011

« Je n'ai rien vu passer... Mais j'ai en mémoire des images, des visages, des rires, des amitiés, des coups de bourre, des coups de mains... et pourtant, l'année d'avant, en repartant de Pierrefontaine les Varans en Août 2010, je mesurais le travail qui nous attendait en cette année de préparation.

Notre petit groupe de départ a rapidement été enrichi par des adhérents du GRAINE Pays de la Loire, volontaires et motivés pour s'impliquer dans cette grande aventure : le format, la thématique, le public ? Nous avons fait le choix d'innover, pas pour être différents, juste parce que le format 3 jours on le pratiquait déjà, qu'il nous a semblé important de faire venir un public plus « en responsabilité », et aussi d'ouvrir ces rencontres à d'autres.

Après tout s'est enchaîné : une thématique sur la cohérence (il faut bien se retourner les questionnements), le choix du lieu d'accueil (label CED) et surtout près de la mer (certains du réseau ne l'envisageaient pas autrement), et l'organisation qui se mettait en place petit à petit créant des liens bien au-delà de nos relations de travail, de vraies amitiés...

Aujourd'hui, ce que je garde des rencontres, c'est cette aventure humaine, ce temps fort de partage et de travail, cette déconnexion du quotidien, qui nous permettent de repartir enrichis, de nous revitaliser, de nous booster pour l'année à venir. Alors, parmi les prochains organisateurs quelqu'un d'autre dira peut être « Je n'ai rien vu passer... mais j'ai en mémoire des images, des visages, des rires, des amitiés, des coups de bourre, des coups de mains, ...et pourtant, à Préfailles... »

Merci à tous ceux qui rendent possibles ces moments là ! »

Béatrice Mappas,
TroCantons

« J'ai eu la chance d'assister pour la première fois aux rencontres des acteurs de l'EEDD à Préfailles en août dernier, ce fut un événement vraiment différent de tout ce que j'ai pu connaître. Son format sur trois jours permet un meilleur investissement, car moins chronophage que des versions sur 5 jours. Son ambiance de travail : « bon enfant » et décontractée. Une organisation sans failles (ah, ah, ah...), normal à Préfailles.

L'organisation, dont je faisais partie et en particulier dans la commission communication, m'a laissé un très bon souvenir. Malgré un travail important chacun a rempli sa mission avec son cœur et ses moyens et le résultat a été vraiment réussi. Après les réunions sans fin où l'on a l'impression de ne pas avancer et celles plus rapides où l'on a l'impression d'avoir gagné plusieurs semaines de labeur, ce fut une expérience vraiment enrichissante humainement. Probablement en grande partie grâce à l'aspect collaboratif de celui-ci.

Enfin, merci à toutes et à tous pour ces échanges riches et innovants. »

Véronique Coquet, bénévole



Écologistes, des projets d'EEDD pour et par les Accueil collectifs de mineurs (ACM) en Bretagne

Des perspectives nationales à co-construire... avec le REN

Deux principes, une action :

- Il s'agit, pour un ACM, de concevoir puis de réaliser un jeu à partir d'un thème changeant chaque année. Le projet se déroule sur l'année scolaire. Dans chaque département de la région, 3 journées de formation sont construites pour accompagner les équipes d'animateurs. Des rencontres départementales ont lieu en juin pour permettre aux enfants et aux animateurs de présenter leur jeu et d'échanger sur leur projet.
- Partenariat et coconstruction sont incontournables. Pilotée par Bretagne Vivante, cette opération est accompagnée par la DRJSCS, les DDCS(PP) et leurs conseillers techniques et pédagogiques, soutenue par la CAF région, la DREAL, le conseil régional et des collectivités concernées suivant les départements. Les directeurs et équipes d'animateurs sont aussi les acteurs de cette réussite et... pas besoin d'être spécialiste en EEDD !



Quelques chiffres :

Depuis 1999 ce sont plus de 800 structures qui se sont lancées dans cette « aventure » et... autant de jeux réalisés ! Cela représente 18 000 enfants initiés pour 170 000 journées/enfants, 1 600 animateurs et directeurs qui ont bénéficiés d'une formation continue en EEDD et mise en application immédiatement dans un projet. Depuis 2003, on a repéré que 12% des communes des 5 départements concernés ont été touchées par écologistes. Une étude est en cours pour analyser précisément ces dynamiques et ce mouvement de fond qui nous étonnent de jour en jour.

Des projets d'EEDD exemplaires :

- Nous sommes en présence de projets longs puisqu'ils s'étalent de septembre à juin. Voilà sans doute leur première richesse ! Comment peut-on faire évoluer des comportements et des attitudes dans un événementiel ou un projet court comme l'on voit en général ?
- La construction du jeu est le moteur mais de nombreuses actions sont développées : on sort pour découvrir sa commune ou les alentours du centre, on agit sur son environnement (plantations, restauration de milieux, jardinage, gestes au quotidien...). C'est un peu la théorie de l'iceberg : on ne voit qu'une infime partie des projets lors des rencontres de juin.
- Les approches sont diverses et concomitantes : naturaliste et environnementale, scientifique et artistique, ludique, physique et sportive, sensible... mais, redisons-le, les équipes sont invitées à « sortir » et être au contact direct avec les éléments.
- Les jeux sont de plus en plus variés (coopération et compétition, stratégie et expression, jeu de rôles, exercices...). Ils sont échangés entre centres et cela fait un super réseau !
- Le thème, chaque année très ouvert, permet aux projets d'être transversaux sur de nombreux sujets : nature et urbanisme, patrimoine et culture, santé et consommation, milieux très divers, enjeux locaux ou problèmes plus vastes ? Ainsi, le thème de cette session 2011/2012 s'intitule « mémoires de nature ». Les centres vont pouvoir investir de nombreux sujets ou portes d'entrées comme les jeux et jouets buissonniers,

les légendes et les histoires, les animaux disparus, les paysages et l'évolution ou l'aménagement des territoires ; culture et tradition seront au programme... l'intergénérationnel sera un enrichissement certain des projets.

- Des partenariats locaux se nouent régulièrement avec des intervenants, la municipalité et ses différents services, des parents, des structures muséales...

- Le public ACM « habituel » correspond aux 8/12 mais de nombreux centres permettent aux diverses tranches d'âge de s'exprimer ; c'est d'ailleurs un gage de réussite du projet. Les ALSH en périscolaires sont aussi présent montrant ainsi que toutes les structures participantes ne sont pas des garderies ou de simples accueils comme le pensent beaucoup trop de personnes !!!

Démarche ou appel à projets ?

Ni l'un, ni l'autre ! On parle de l'aventure « écologistes ». Il n'y a pas UNE façon de faire et cette opération se veut un peu représenter « l'anti » appel à projet ! Ce n'est pas un dispositif et il n'y a pas de cahier des charges. Cependant on peut observer globalement plusieurs phases « installées » différemment suivant les centres. L'immersion dans le thème et le « sortir » sont incontournables. La recherche d'information est nécessaire : visites d'expositions, lecture ou cinéma et recherches sur le net ou ailleurs sont bien sûr au programme. La phase de conception du jeu est primordiale ; les ludothèques sont de bons conseils ; on s'échange entre centres, on joue aux jeux surdimensionnés. C'est dans cette phase que les choix s'opèrent. Ce sera ensuite la création du jeu. En alternance à ces différents temps, les trois journées de formation et de mutualisation des projets seront attendues par les équipes : initiation technique et pédagogique autour du thème, intervenants et apports divers, dossiers et connaissances des classifications des jeux, présentations et échanges des jeux réalisés lors des éditions précédentes, repérages des freins et des moteurs des projets, etc. Toutes ces journées représentent une formidable mutualisation et des temps de partage fort appréciés des animateurs. On n'est jamais seul quand on se lance...

Des envies d'aller plus loin...

- Le dernier comité de pilotage a réalisé une observation régionale depuis 2003. Les dynamiques dans les

départements se renforcent ; les DDCS forment un duo clé avec les antennes locales de Bretagne Vivante.

- La DRJSCS de Bretagne a commandé à l'association des CEMEA, une étude approfondie (interview et enquête) pour comprendre ce qui fait la réussite de ces projets d'éducation populaire. Les résultats de cette étude ouvriront, le jeudi 14 juin, la rencontre écologistes régionale des directeurs d'ACM.

- En complément à la plaquette annuelle, Bretagne Vivante et la DRJSCS de Bretagne vont réaliser en partenariat un dépliant régional qui présente les multiples aspects de cette opération.

- Voici maintenant deux ans que le CPIE du Rouergue mène un partenariat avec la DDCS de l'Aveyron. Ces deux acteurs ont transposé aisément le concept développé ci-dessus.

Des perspectives nationales !

Alors voilà que cette envie de partager cette réussite a fait son chemin. De rencontres nationales du REN à Préfailles en échanges et réunions téléphoniques avec quelques ministères, l'idée de « lancer » écologistes au plan national est venue « naturellement ». Nous sommes aujourd'hui à un moment important de cette aventure. Les acteurs originels souhaitent, non pas imposer mais proposer cette dynamique pour qu'elle s'enrichisse par l'apport d'acteurs nouveaux autant au plan national que dans les régions. Nous souhaitons en même temps « garder » ce qui fait la richesse de base de cette dynamique : le partenariat, le 1+1 = 3 comme dirait Yannick Bruxelles qui en connaît un rayon la dessus ! L'enjeu serait de réussir une co-construction entre institutions nationales, le REN et les régions et départements qui auront envie de se lancer dans de nouvelles aventures.

Déjà, nous pouvons dire que :

- La DJEPVA a souhaité inscrire cette dynamique dans sa politique en référence à la circulaire (septembre 2010) sur le développement de l'EEDD

- Le ministère des sports a donné lui aussi son aval pour accompagner cette opération et faire participer les acteurs du monde des sports, notamment de nature ...
- Le secteur de la formation est à considérer : l'arrivée du nouveau BPjeps EEDD et bientôt d'un Certificat de Spécialisation (DD) sans oublier l'existence du CS AST, voilà des éléments de développement nouveaux.
- Le dernier CA du REN a inscrit écologistes dans son programme d'action.
- La DRJSCS de Bretagne va organiser une 1ère réunion nationale le 23 janvier à Rennes afin d'envisager les perspectives d'un développement national d'écologistes ou des expérimentations régionales (DRJSCS, REN et REEB, Bretagne Vivante, DJEPVA et ministère des Sports)

Disons clairement que nous sommes au tout début de « quelque chose » nullement défini avec précision. Tout est possible, tout est ouvert, notamment aux acteurs intéressés, c'est toujours l'aventure... une aventure de passion, de bénévolat et de professionnalisme réunis... Est-ce possible encore aujourd'hui et par ces temps de crise ? L'EEDD pour tous ou l'éducation populaire (c'est pareil !) contient encore ces ingrédients, sachons nous en saisir. Merci aux enfants et aux équipes d'animateurs des ACM participants à écologistes. Merci de votre lecture et à bientôt donc.

Henri LABBE (administrateur REEB et REN)
Paskall Le Doeuff (Coordinateur régional d'Ecologistes et chargé de mission à Bretagne Vivante)

POUR EN SAVOIR PLUS :

Site et blog de Bretagne Vivante : <http://ecologistes.over-blog.com> - Blog des Côtes d'Armor :

<http://ecologistes22.blogspot.com/view/classic>

Voir aussi les articles : encre verte n° 48, dossier thématique IFREE n° 31 (le jeu).



Education à la consommation et à la prévention des déchets (ECPD)

Arrivé cet été au GRAINE Languedoc-Roussillon, cette journée de rencontre nationale « *Rouletaboule* » est la première à laquelle je participe. J'y vais confiant, car c'est tout de même plaisant de délaissier son ordinateur pour aller rencontrer ses collègues des réseaux. On met un visage sur des signatures de mails, sur des voix.

On démarre tranquillement ces rencontres. Un tour de parole, tel un tour de chauffe. On traîne un peu, mais faut bien ça pour accueillir la flopée de nouveaux présents ce jour-là. Les anciens rigolent aux blagues des anciens, en se rappelant 1993, année de création de cette malle qui a su rester "tendance". Tout le monde est un peu fatigué, par la route et le réveil à l'aube ou par des retrouvailles de la veille... mais tout le monde est motivé !

En fait, je ne devrai pas parler des rencontres « Roule ta boule », mais des rencontres du tout nouveau dispositif national « *Education à la Consommation et à la Prévention des Déchets* » (EPCD). L'objectif était de faire un bilan de cette première année de fonctionnement, suites aux évolutions de format de la formation EPCD, couplée à l'acquisition de la malle *Roule ta boule*. Ces rencontres se déroulent sur 3 jours :

une journée coordonnateur, une journée formateur et une journée formation de formateurs. On cloisonne pour mieux décloisonner ! En tant que coordonnateur d'un dispositif pédagogique, c'est un peu frustrant de se contenter seulement de cette première journée consacrée au fonctionnement, sans aborder le volet pédagogique. Il y a un temps pour tout et il est limité...

Ce mercredi 30 novembre, on est donc une trentaine à jouer aux mécanos. On inspecte le dispositif de tous les côtés. On repère les endroits où ça grince (et donc où il faudra mettre de l'huile) ainsi que les choses qui fonctionnent à merveille. Comme vous vous en doutez, on entend plus facilement où ça grince, surtout pour une première année. On se répartit en atelier. Je me retrouve ainsi à travailler en duo avec ma voisine de bureau, Marine, toute nouvelle coordonnatrice de ce dispositif au REN. Au lieu de passer une porte, il aura fallu monter à Paris pour travailler ensemble ! Les différents groupes ont parlé dynamiques territoriales, partenariat, finances, communication, mise en place d'une formation et de la journée d'échanges. Je ne rentre pas dans le détail, laissant le soin à Manu de vous faire un compte-rendu détaillé de ces travaux collectifs très enrichissants. Et oui, la journée passe vite et il est déjà temps de reprendre le train.

A une prochaine fois, ici ou ailleurs...

Vincent Le Gall - GRAINE LR